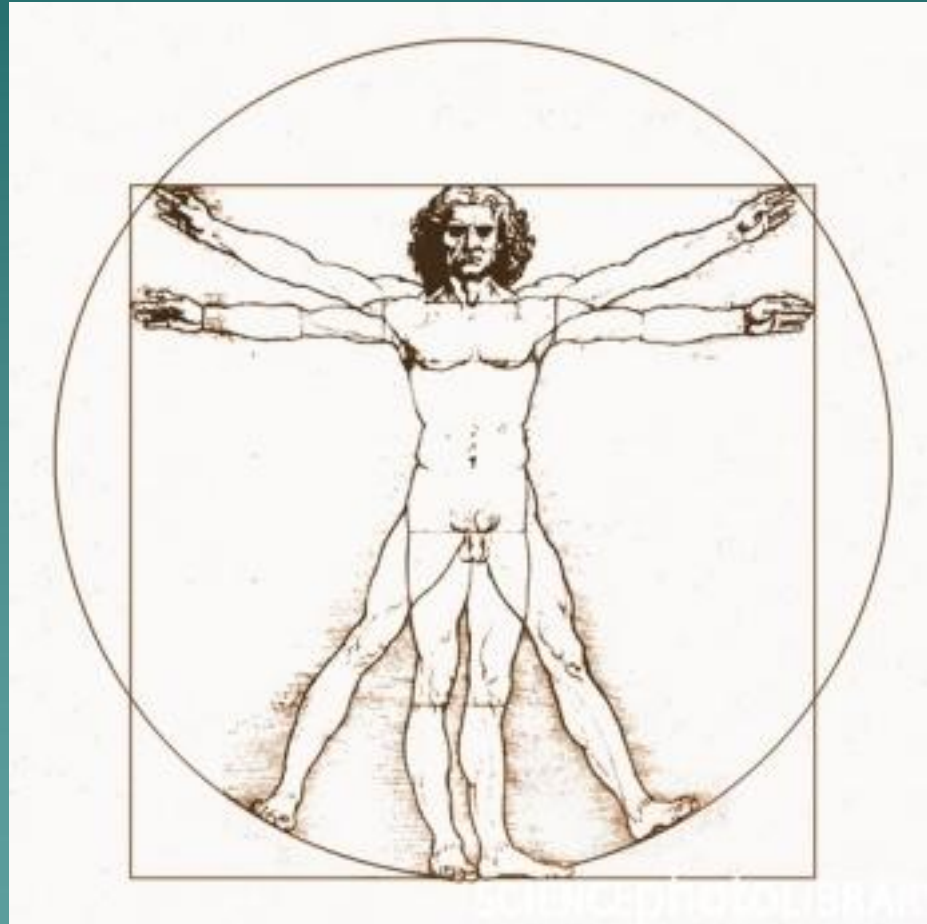


Berendezések, beépített bútorok ábrázolása

Épít mérnöki
ábrázolás 2008

Dr. H. Baráti Ilona

Az emberi test méret-meghatározó szerepe



Vitruvius-tanulmány (1490-b I); Leonardo da Vinci (1452-1519) egy vázlata

Vitruvius munkássága (i.e. I. század)

Vitruvius: De architectura (építészeti tanulmánykötet)

A mű a művészet történetét fontos forrása -> Vitruvius kifejti, hogy **az építész/művész által megalkotott szabályok** a racionálisan megismerhető törvényszerűségeket, **az emberi test harmóniáját** követik.

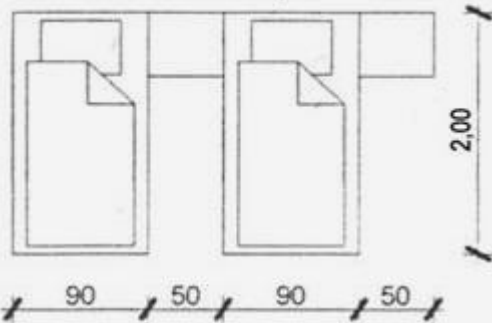
Az emberi test arányai

- ◆ 4 ujj tesz ki 1 tenyeret
- ◆ 4 tenyér tesz ki 1 lábat
- ◆ 6 tenyér tesz ki 1 könyököt
- ◆ 4 könyök teszi ki egy ember magasságát
- ◆ 4 könyök tesz ki egy lépést
- ◆ 24 tenyér tesz ki egy embert
- ◆ Az ember kinyújtott karjainak hossza megegyezik a magasságával
- ◆ A haja tövét l az álla hegyéig terjed szakasz egytizede a magasságnak
- ◆ Az álla hegyét l a feje tetejéig terjed szakasz egynolcada a magasságának
- ◆ A mellkasa tetejét l a haja tövéig egyhetede az egész embernek
- ◆ A könyökt l az ujjhegyig az egyötöde az embernek
- ◆ A könyökt l a hónalj hajlatáig egynolcada az embernek
- ◆ A teljes kézfej az egytizede az embernek
- ◆ Az áll hegyét l az orrig, illetve a hajt t l a szemöldökig terjed távolsága egyforma, s a fülhöz hasonlóan az arc egyharmada

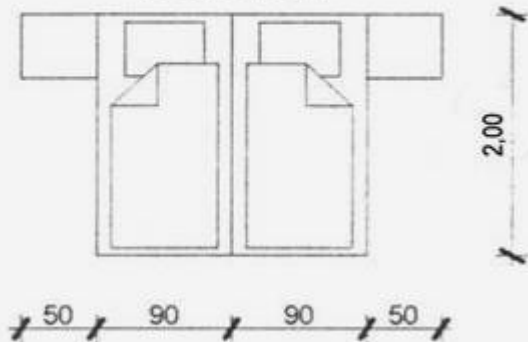
Elmozdítható berendezési tárgyak

Ágyak

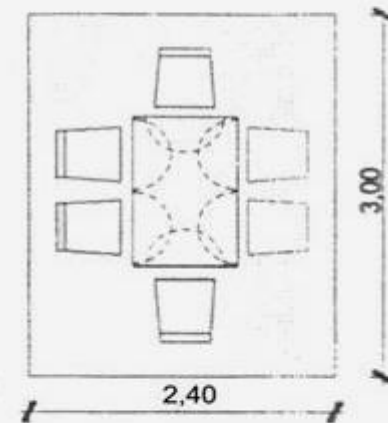
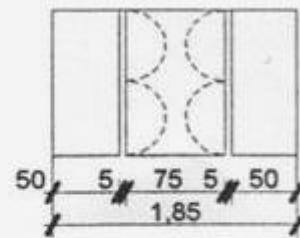
közeli ismerősök, barátok



házastársak



Étkezők



Hálószoba



FOTÓ: CONFINDUSTRIA CERAMICA (ITALY) 2007

Gyerekszoba, hálószoba,



ÉTKEZ



FOTÓ: CONFINDUSTRIA CERAMICA (ITALY) 2007

ÉTKEZ K



FOTÓ: CONFINDUSTRIA CERAMICA (ITALY) 2007;

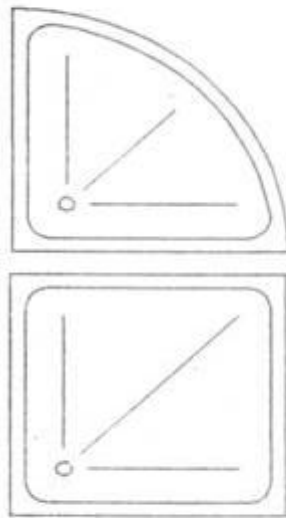
www.lakberendezés.hu

KONYHA+ÉTKEZ



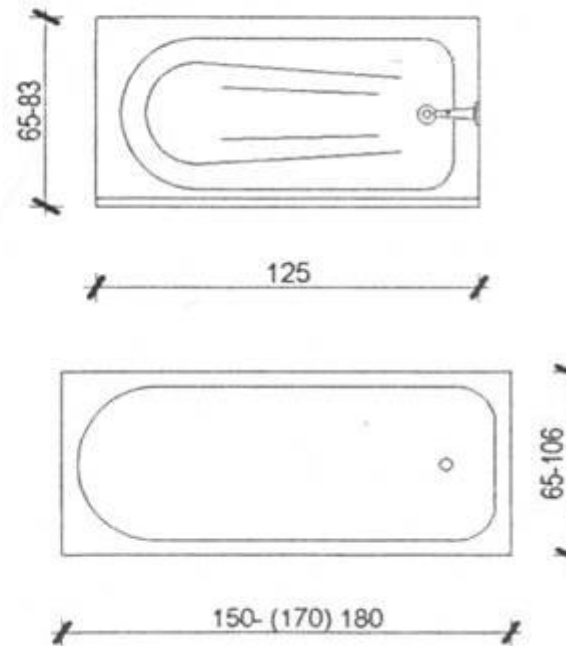
Rögzített tárgyak

Zuhanytálca

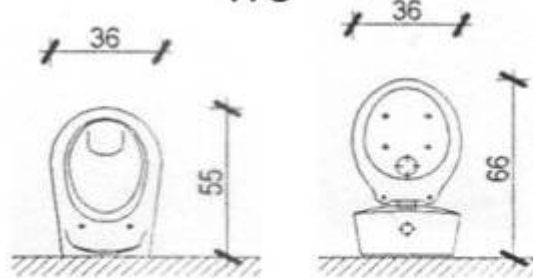


zuhanytálca befoglaló mérete: 70*70 - 90*90
átlagos magasság: 10 - 20 cm

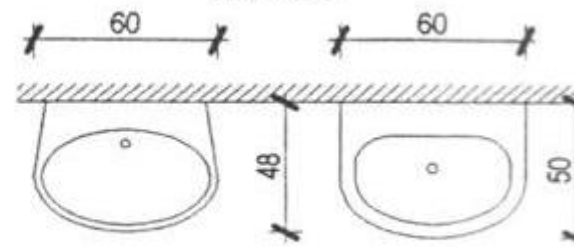
Kád



WC



Mosdó



Vezetékek utólagos elhelyezése



FÜRD SZOBÁK



FOTÓ: CONFINDUSTRIA CERAMICA (ITALY) 2007



FOTÓ: CONFINDUSTRIA CERAMICA (ITALY) 2007



FOTÓ: CONFINDUSTRIA CERAMICA (ITALY) 2007

Épített zuhanyzó

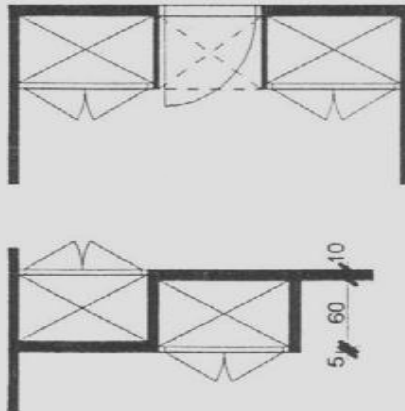




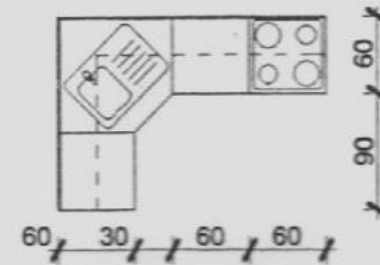
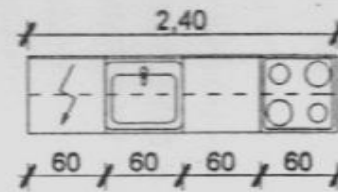
„ÉPÍTETT
KÖRNYEZET”

Beépített berendezési tárgyak

Beépített szekrények



Konyhapultok



Akasztós és polcos szekrények

Konyhapultok, részletek



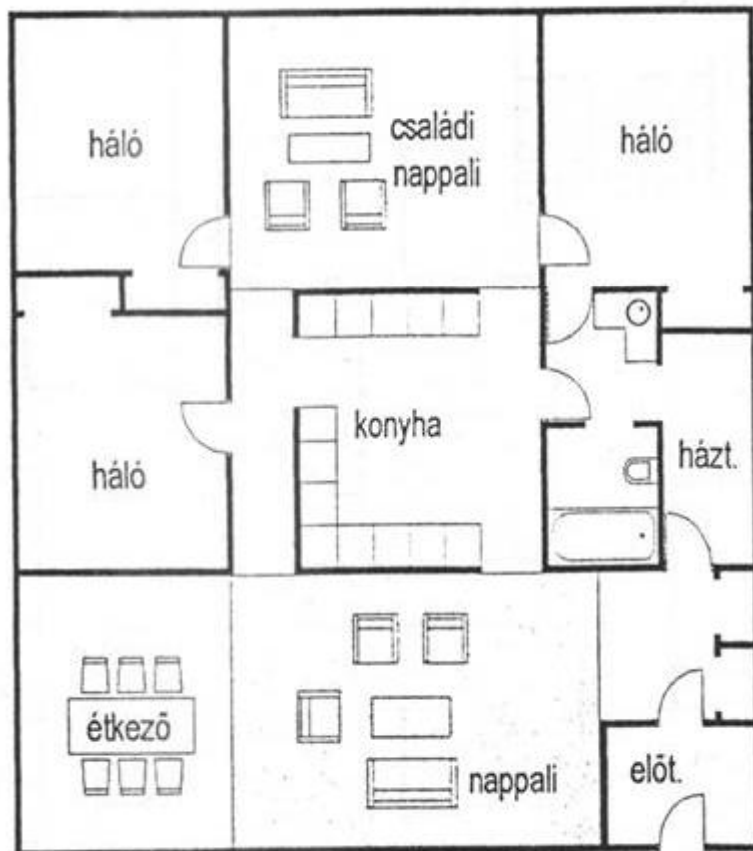
FOTÓ: CONFINDUSTRIA CERAMICA (ITALY) 2007

Konyha

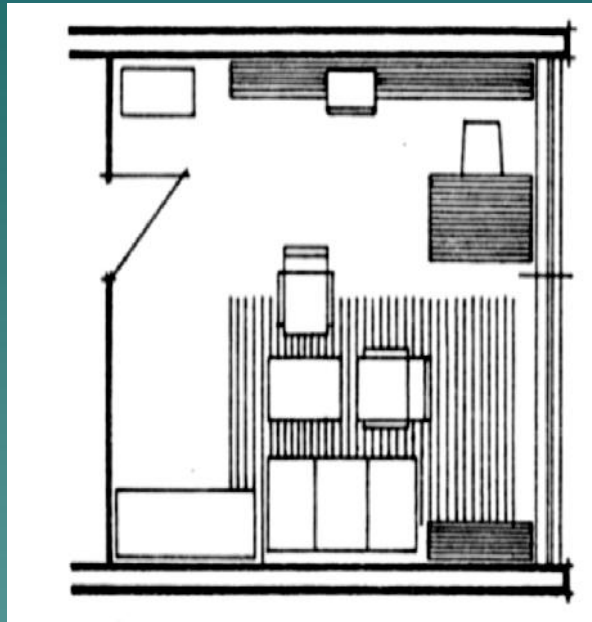


Bútorozási terven alkalmazott jelölések

Funkciók és bútorozási sémák

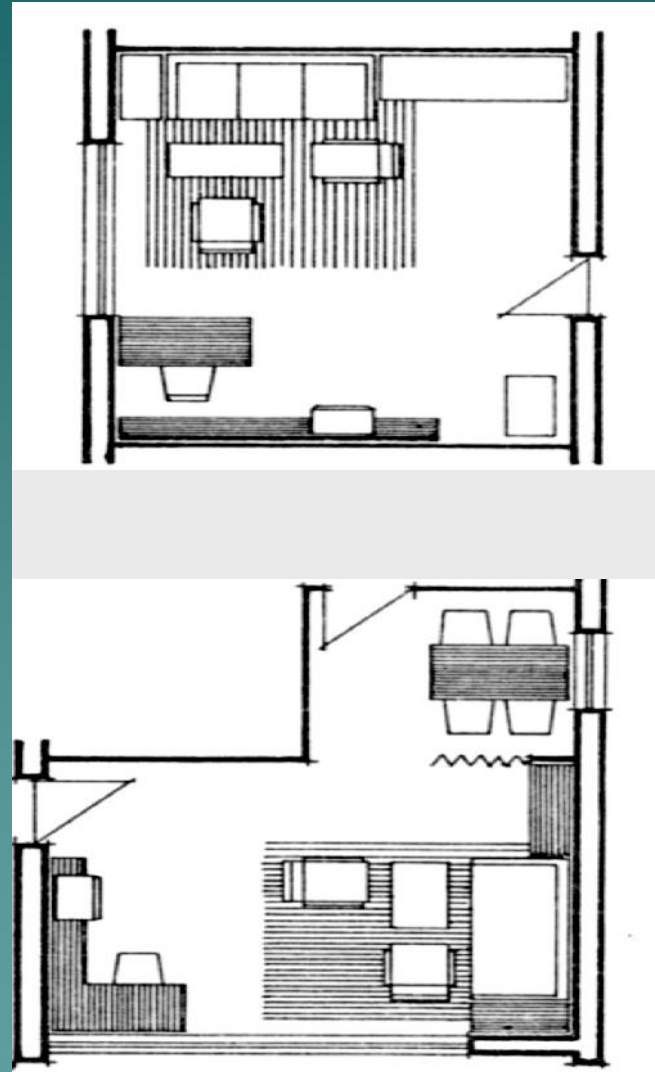


Bútorozási tervek

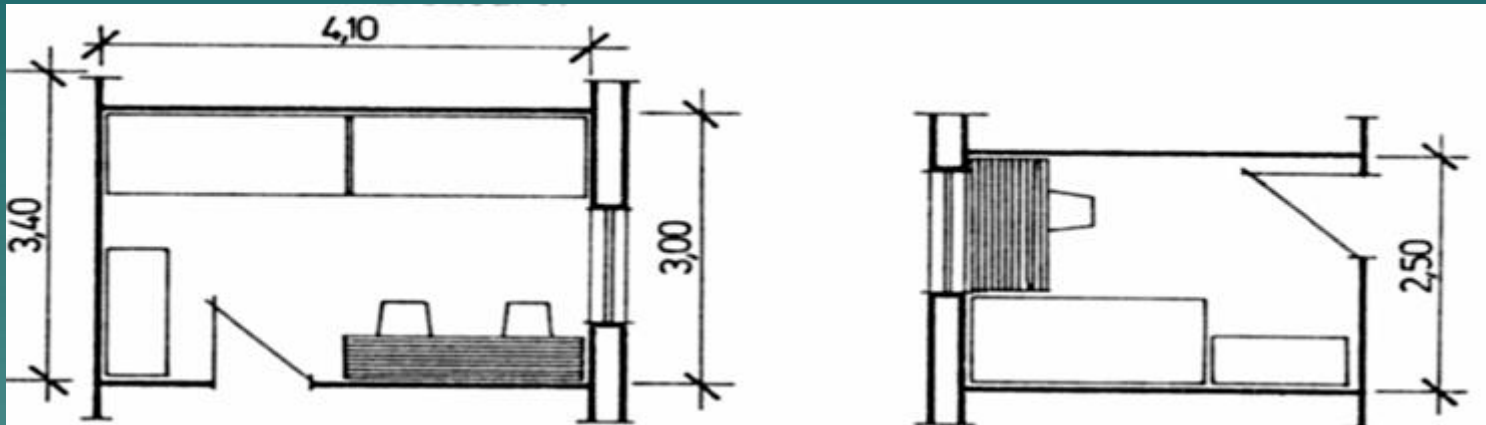


LAKÓSZOBÁK BÚTOROZÁSI TERVE

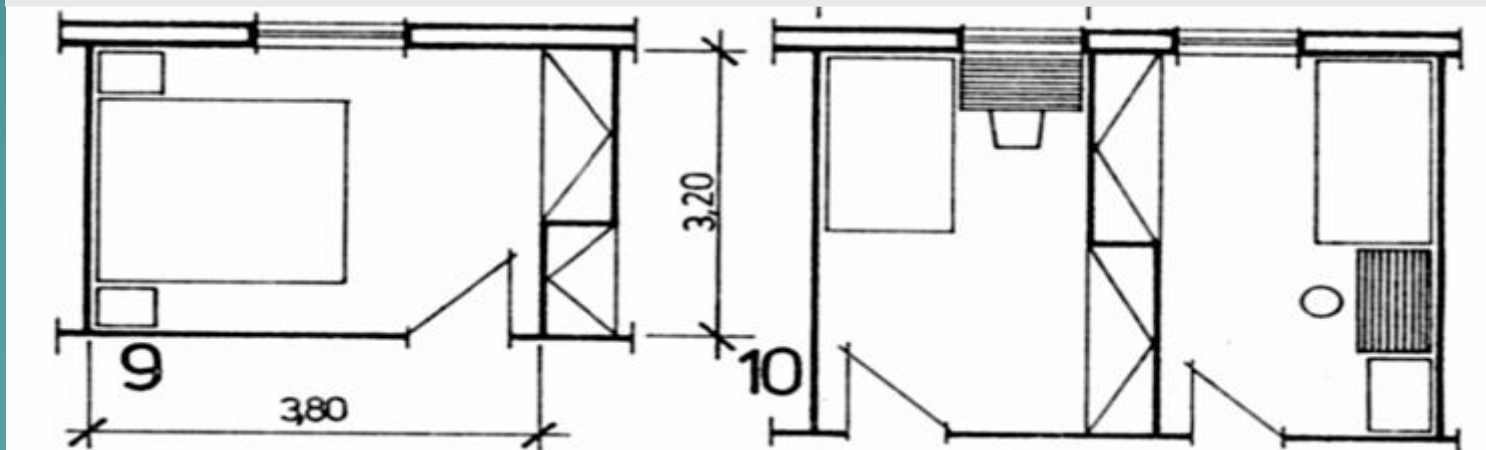
Ábragy jtemény, 91273 sz.
jegyzet



Bútorozási tervek



HÁLÓSZOBÁK
BERENDEZÉSI
TERVE



NAPPALIK, LAKÓSZOBÁK



Nappali



FOTÓ: CONFINDUSTRIA CERAMICA (ITALY) 2007

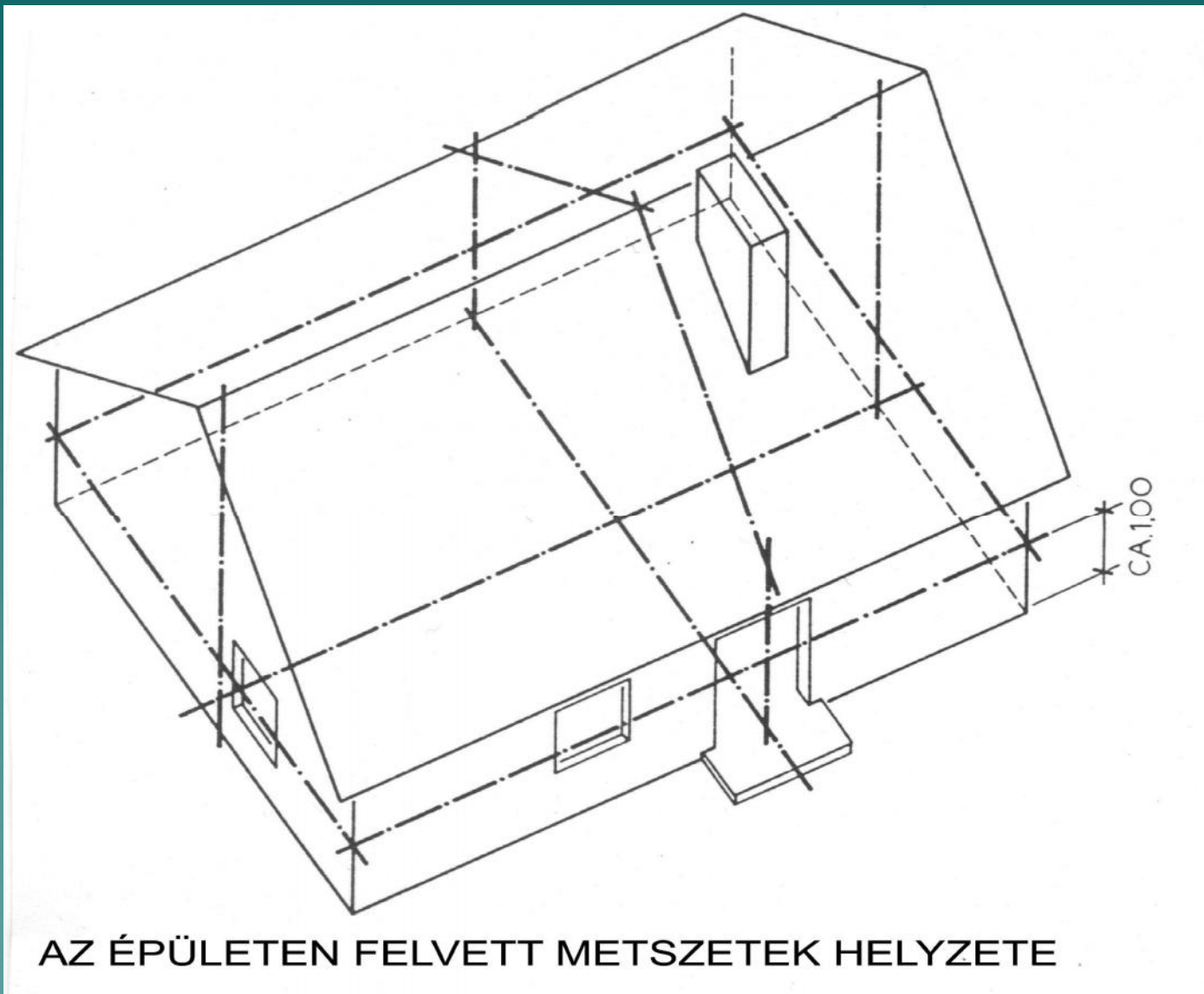
DOLGOZÓSZOBA OTTHON



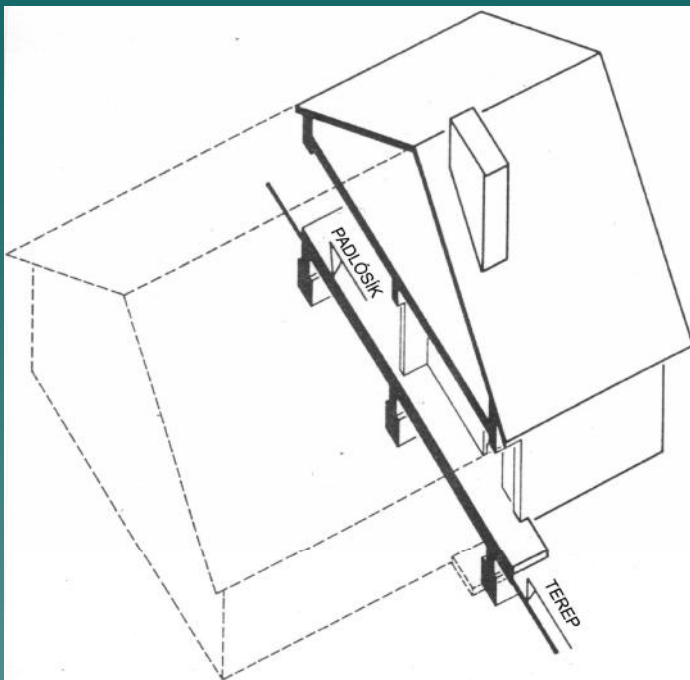
A metszet fogalma, m szaki tartalma

Meghatározás

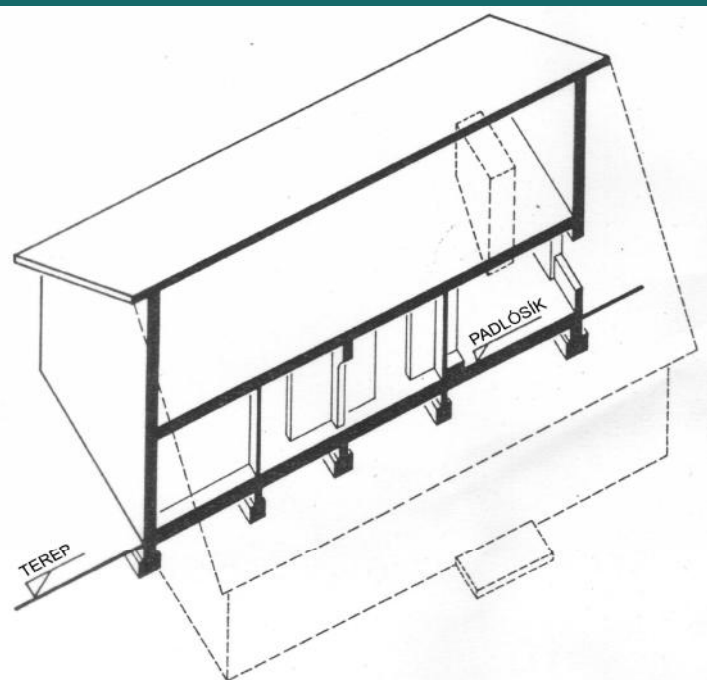
- ◆ A metszet: jellemzően az épület nyílásait átszelő, függőleges metsz síkra képzett merleges vetület. (KERESZTMETSZET, HOSSZMETSZET).
- ◆ Törekedni kell arra, hogy a metsz sík minél több jellemző szerkezetet mutasson meg. (Metszetet kell felvenni valamennyi építményszintről és az épület min.egy szintáthidalójáról. Kiviteli tervesetén minden 1,5 m-nél nagyobb függőleges méret szintáthidalóról.) MSZ 1228-1:1999



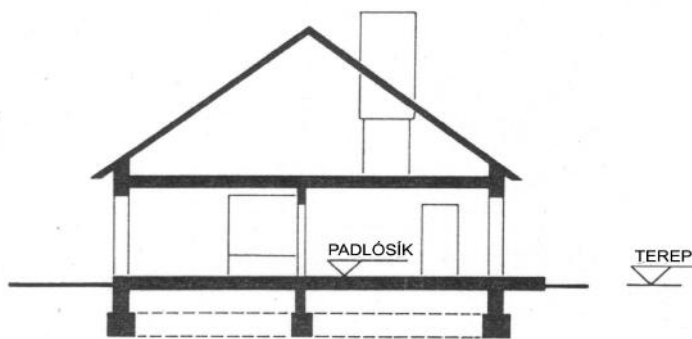
AZ ÉPÜLETEN FELVETT METSZETEK HELYZETE



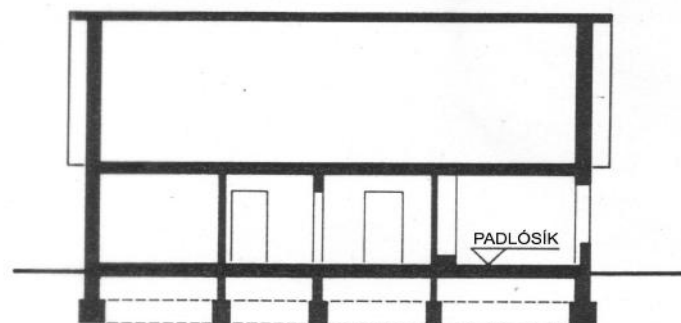
A - B KERESZTMETSZET
 FÜGGŐLEGES METSZET A GERINCRE MERŐLEGESEN



C - D HOSSZMETSZET
 FÜGGŐLEGES METSZET A GERINCCSEL PÁRHUZAMOSAN

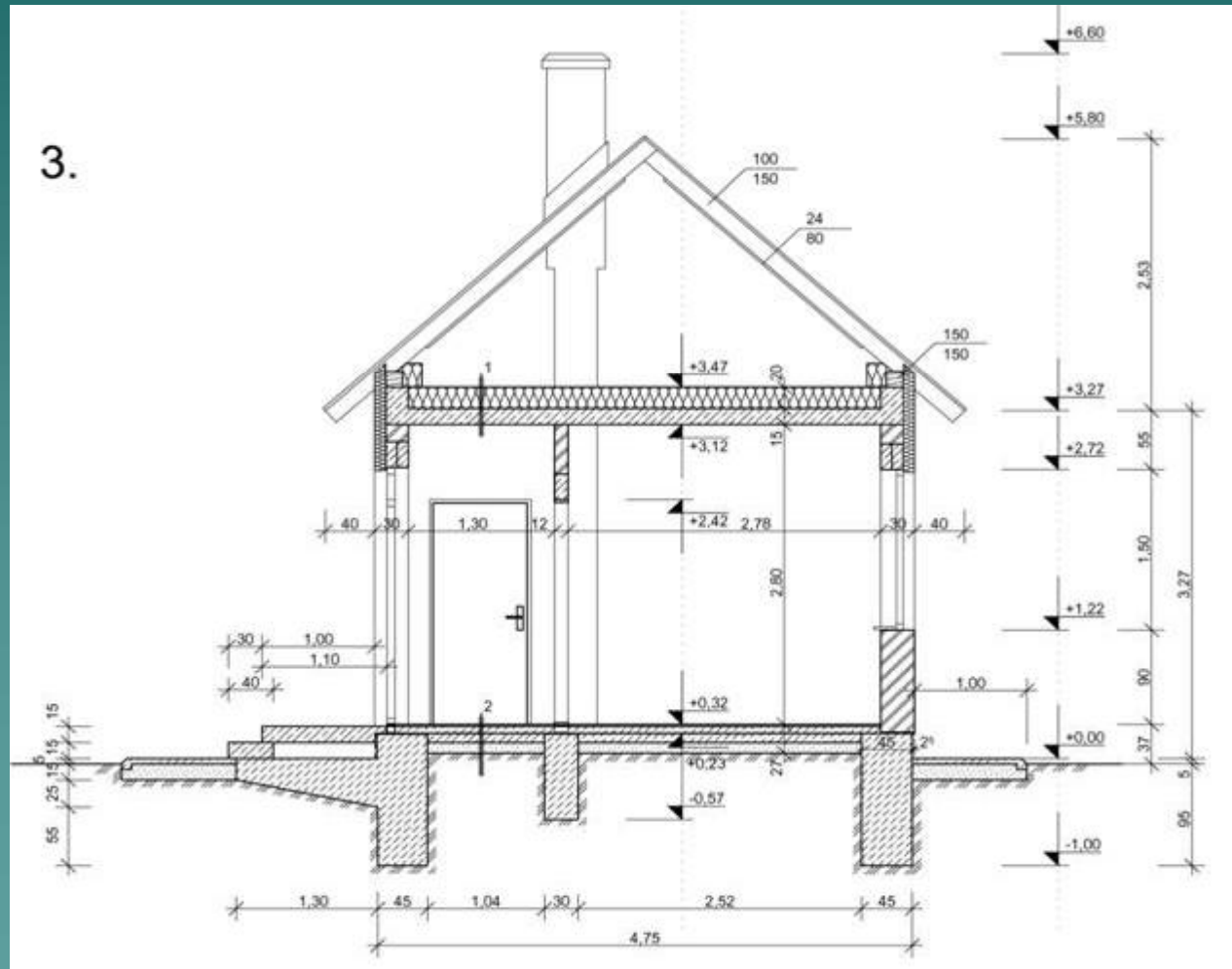


A - B METSZET



C - D METSZET

Egy kis épület metszete anyagjelölésekkel



Metszetek szerkesztése

- ◆ Külső falak felhordása vakolat nélküli, nyers méretekkel (függleges vonalak, lehatárolás nélkül).
- ◆ Pillérvázazás épületnél a pillérek tengelyének felhordása, majd a pillérek szélességi mérete, nézetvonalal. Utána a kitöltő falak, amelyek majd elmetszett szerkezetként látszanak.

Metszetek szerkesztése

- ◆ Belső falak felhordása
- ◆ Külső terepszint, esetleg járdaszint, vagy más relatív 0,000 m szint, amelyhez majd a többi szerkezet mérhet
- ◆ Alapok szélességének felhordása
- ◆ Belső födém szintek és nyers födémek szerkesztése
- ◆ Lépcsők megszerkesztése

Metszetek szerkesztése

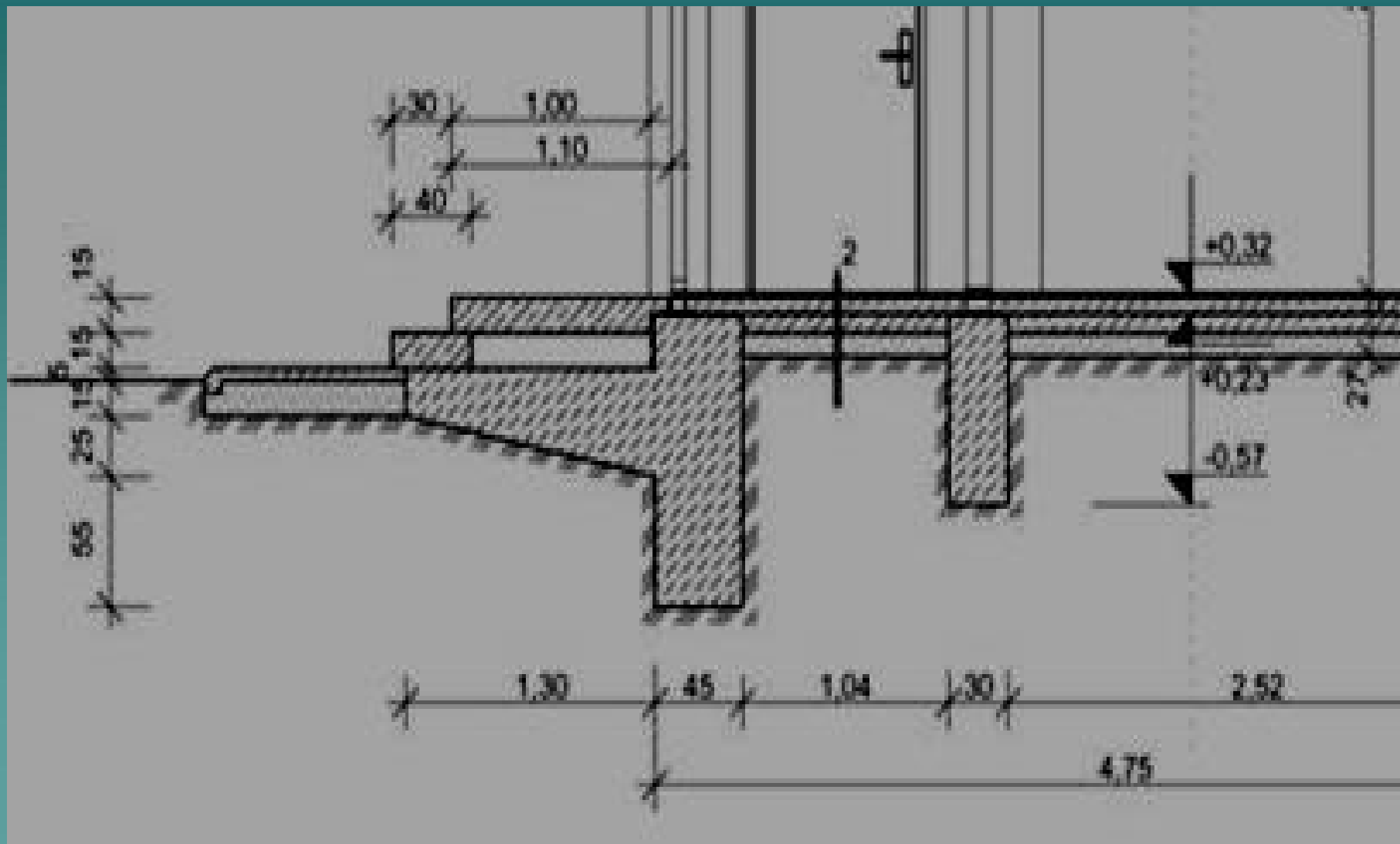
- ◆ Pincepadló, alépítményi szigetelés, lábazat megszerkesztése
- ◆ Tet szerkezet, tet felépítmények, kémények, szellőzők, párkányok felhordása
- ◆ Válaszfalak felhordása
- ◆ Nyílászárószerkezetek berajzolása
- ◆ A metsz síkkal nem érintett, de látható szerkezetek ábrázolása
- ◆ Méretek megadása épületen kívül

Metszetek szerkesztése

- ◆ Méretek megadása épületen belül
- ◆ Magassági méretek, kóták megadása
- ◆ Feliratok készítése
- ◆ Az elmetszett szerkezetek anyagjelölése

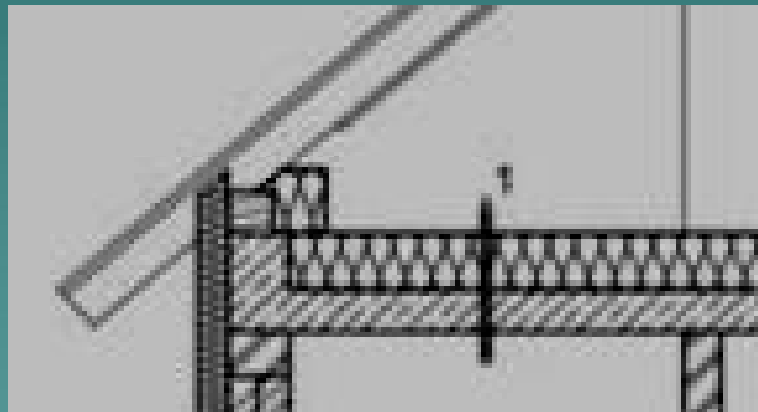
- ◆ A metszetek helyes felszerkesztéséhez elvi megoldások, részletek tisztázása szükséges!

Metszetek részletei, csomópontok



Metszetek részletei, csomópontok

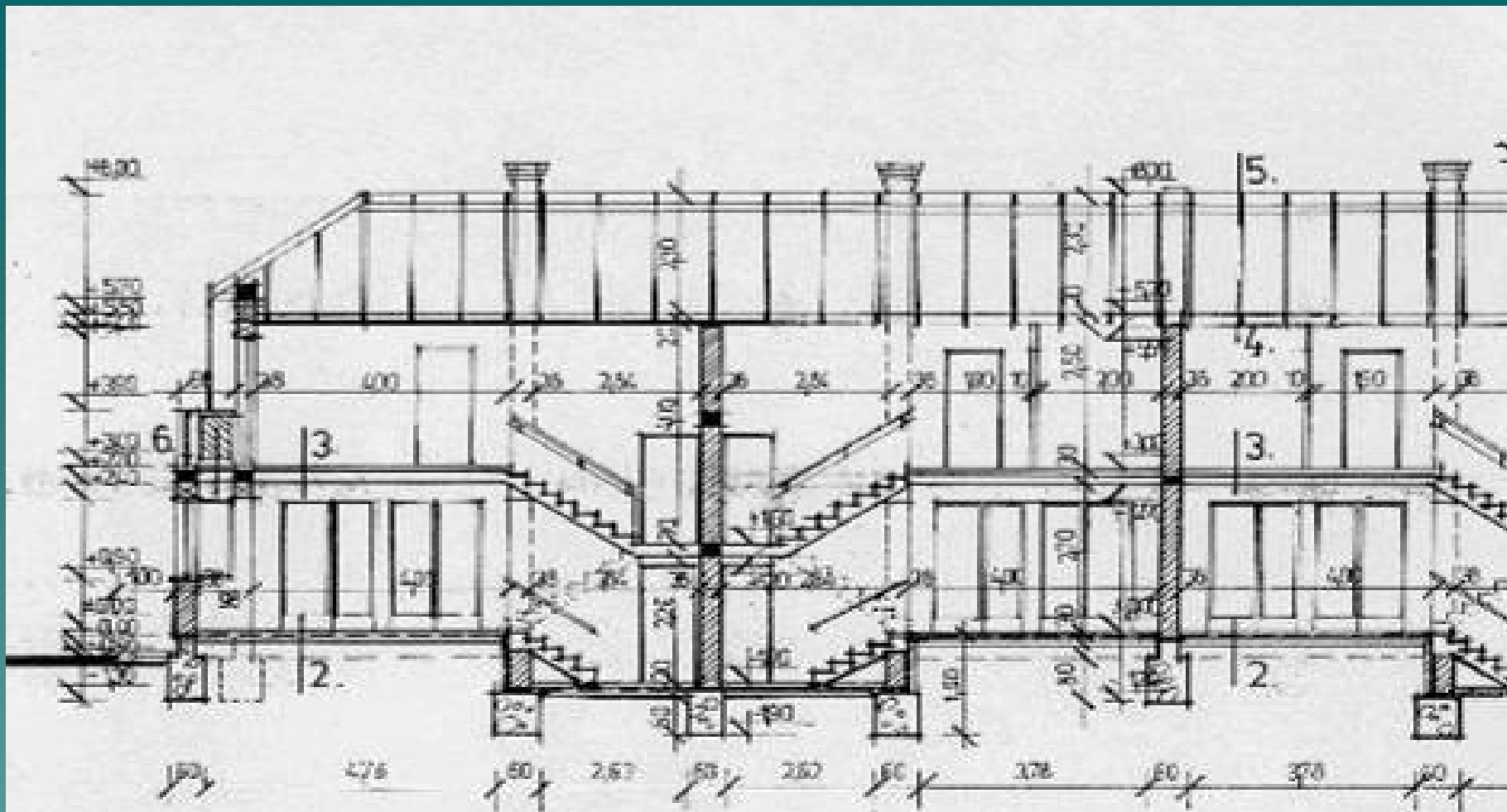
- Szerkezeti hierarchia
- Szerkezeti megoldások
- Anyagok
- Kapcsolatok



Adatközlés a metszeteken

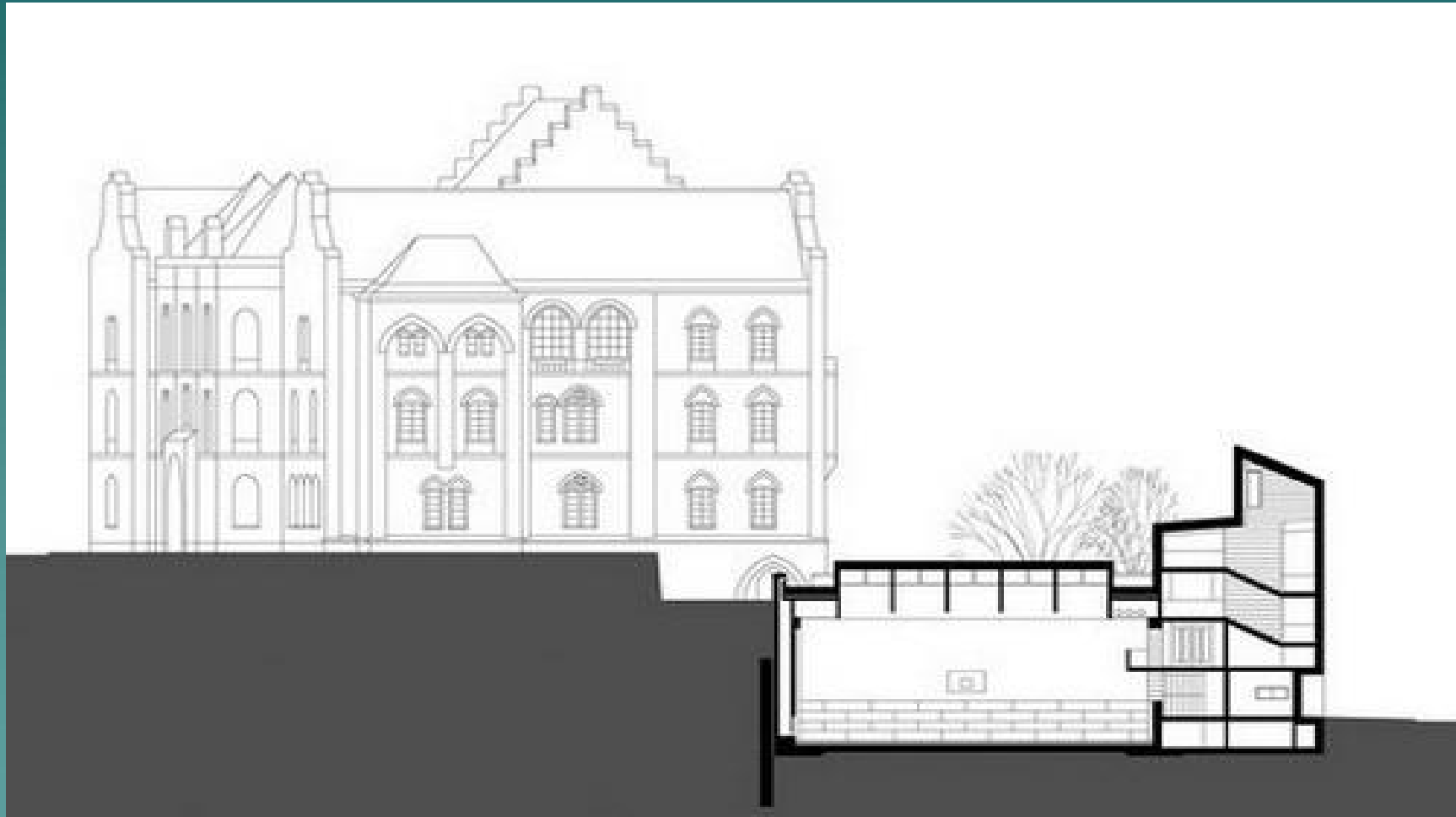
Meg kell határozni (fel kell írni) a következőket:

- ◆ Az elmetszett szerkezetek összes egymástól eltér rétegfelépítését
- ◆ Az összes jellemző és ábrázolt szint magasságát (padlók, szerel szintek, lépcsőpihenők, tető, párkány, kéményfej, járda, csatlakozó terep)
- ◆ Az elmetszett szerkezetek és az általuk meghatározott terek hossz méretét
- ◆ Szerkezeti lejtések mértékét, szintáthidló méreteit



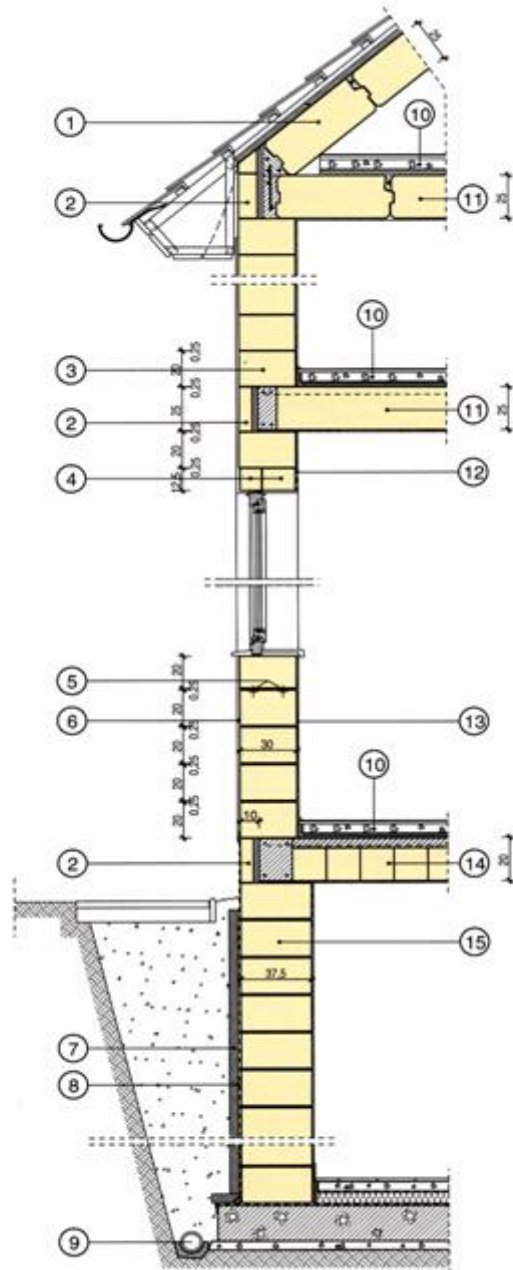
www.gradex.hu, GÖD, társasház

Metszet és homlokzat egy terven



Toldy Gimnázium Tornaterme, Budapest ; www.giergl.hu/

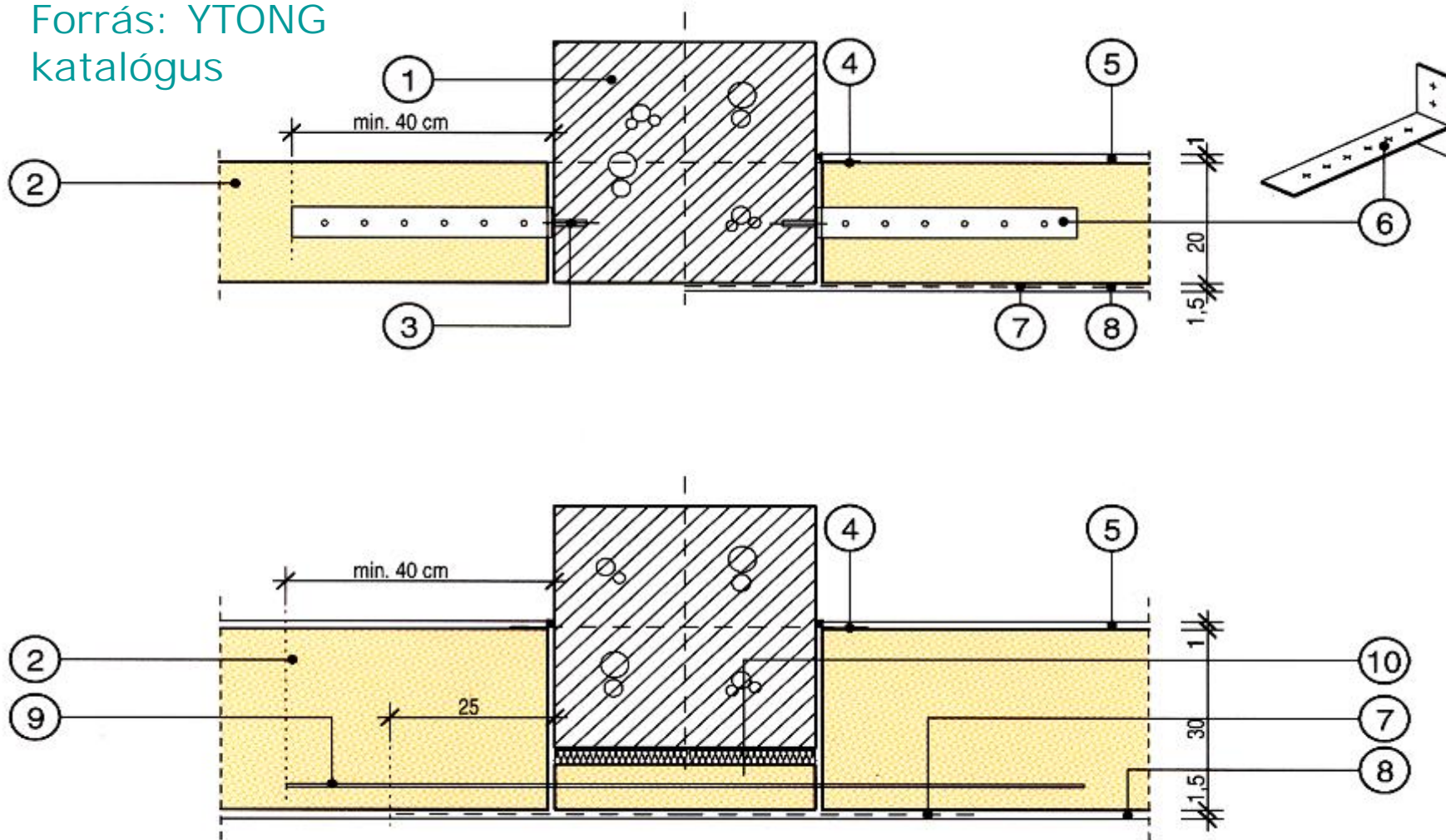
Függ leges falmetszet



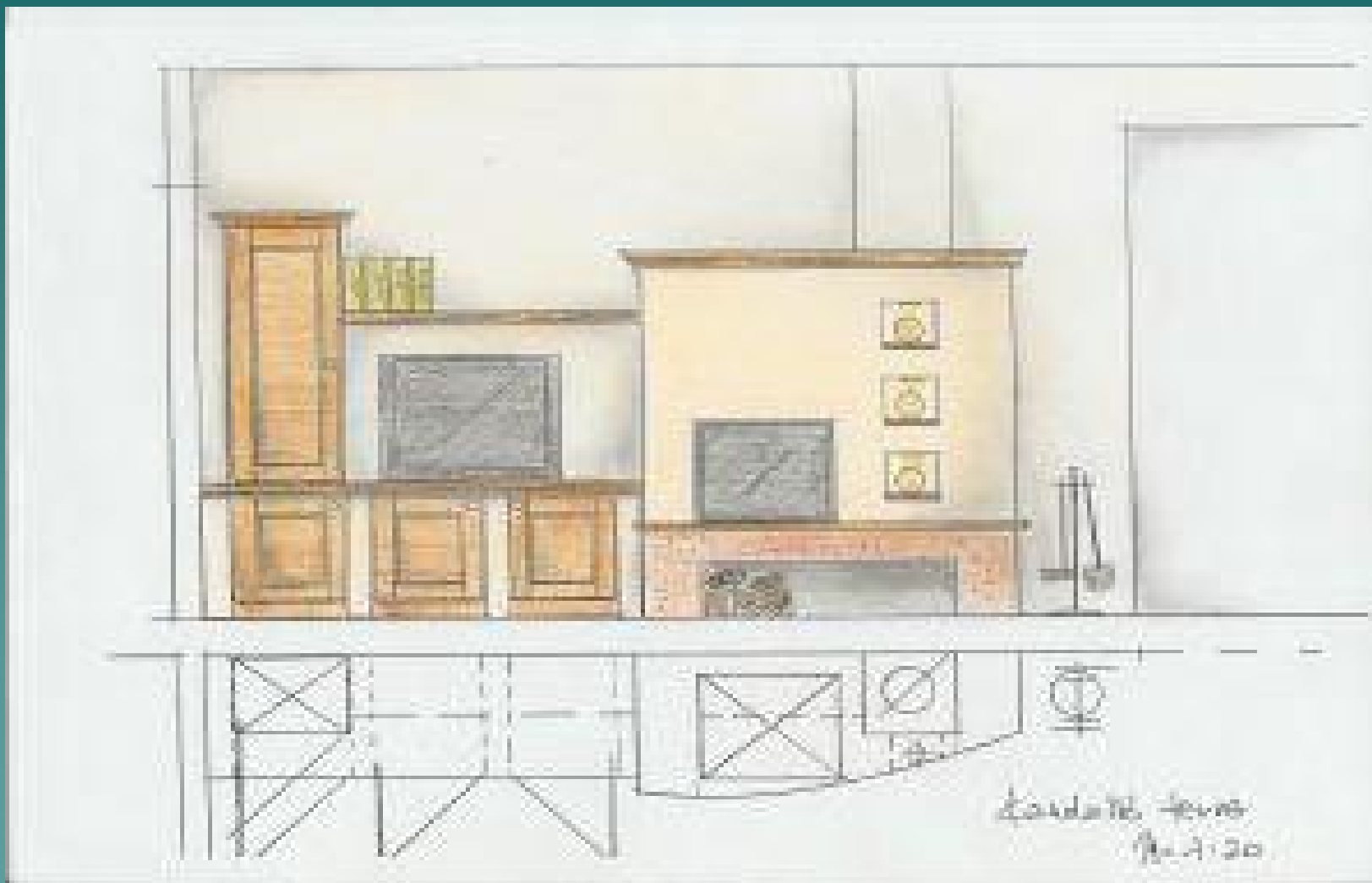
Forrás:
YTONG katalógus

Vízszintes falmetszetek, részletek

Forrás: YTONG
katalógus



Új fogalom: falnézetek



Egy fürdő szoba falnézetetei



Köszönöm a figyelmet!